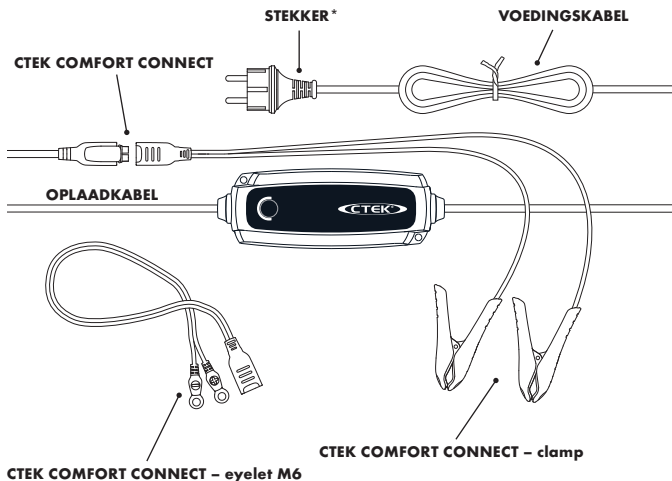


GEFELICITEERD

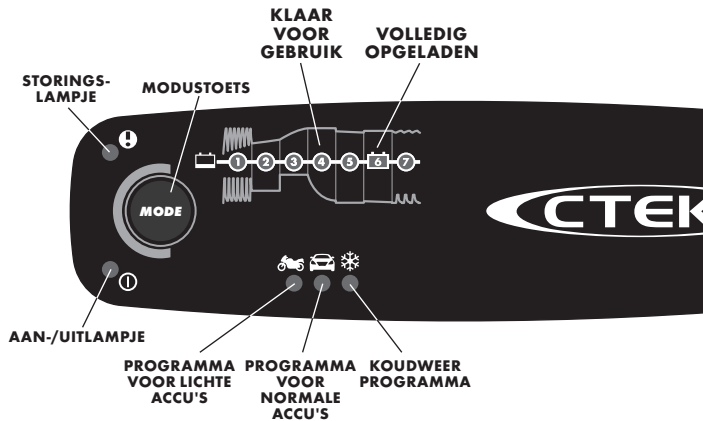
met de aanschaf van uw nieuwe professionele schakellader. Deze maakt deel uit van een serie professionele opladers van CTEK SWEDEN AB en beschikt over de nieuwste technologie op het gebied van accu's laden.



* Stekkers kunnen verschillen, afhankelijk van uw wandcontactdoos.

INSTRUCTIES VOOR OPLADEN



1. Sluit de lader aan op de accu.
2. Sluit de lader aan op een wandcontactdoos. Het aan/uitlampje geeft aan dat de voedingskabel is aangesloten op de wandcontactdoos. Het storingslampje gaat branden als de accuklemmen niet correct zijn aangesloten. De beveiliging tegen omgekeerde polariteit zorgt ervoor dat accu of lader geen schade oplopen.
3. Selecteer het oplaadprogramma met de MODUS-toets.
4. Volg het 7-stappendisplay tijdens het oplaadproces. De accu is gereed om de motor te starten wanneer STAP 4 verlicht is. De accu is volledig geladen wanneer STAP 6 verlicht is.
5. Het laden kan op elk gewenst moment worden gestopt door de stekker uit het stopcontact te trekken.



OPLAAD-PROGRAMMA'S

Instellen met de MODUS-toets. Na circa twee seconden activeert de lader het geselecteerde programma. Het geselecteerde programma start vanzelf weer wanneer de lader een volgende keer wordt aangesloten.

Onderstaande tabel verklaart de verschillende oplaadprogramma's:

Programma	Accucapaciteit (Ah)	Beschrijving	Temp. bereik
	1,2-14Ah	Programma voor lichte accu's 14,4V/0,8A Voor accu's met lagere capaciteit.	-20°C–+50°C (-4°F–122°F)
	14-130Ah	Programma voor normale accu's 14,4V/3,8A Voor natte, Ca/Ca, MF-, gel- en een groot aantal AGM-accu's.	+5°C–+50°C (41°F–122°F)
	14-130Ah	Koudweerprogramma 14,7V/3,8A Voor opladen bij lage temperaturen en voor veel AGM-poweraccu's als Optima en Odyssey.	-20°C–+5°C (-4°F–41°F)

STORINGSLAMPJE

Als het storingslampje brandt, controleer dan:



1. Is de pluskabel van de lader aangesloten op de pluspool van de accu?

2. Is de lader aangesloten op een 12V accu?

3. Is het laden tijdens STAP 1, 2 of 5 onderbroken?

Herstart de lader door op de MODUS-toets te drukken. Als het opladen nog steeds niet lukt, kan de accu...

STAP 1: ...ernstig verzuurd zijn en moet deze worden vervangen.

STAP 2: ...geen lading vasthouden en moet worden vervangen.

STAP 5: ...kan geen spanning houden en moet waarschijnlijk worden vervangen.

AAN/UIT-LAMPJE

Als het aan/uit-lampje...



1. ONONDERBROKEN BRANDT:

Het netsnoer is aangesloten op de wandcontactdoos.

2. KNIPPERT:

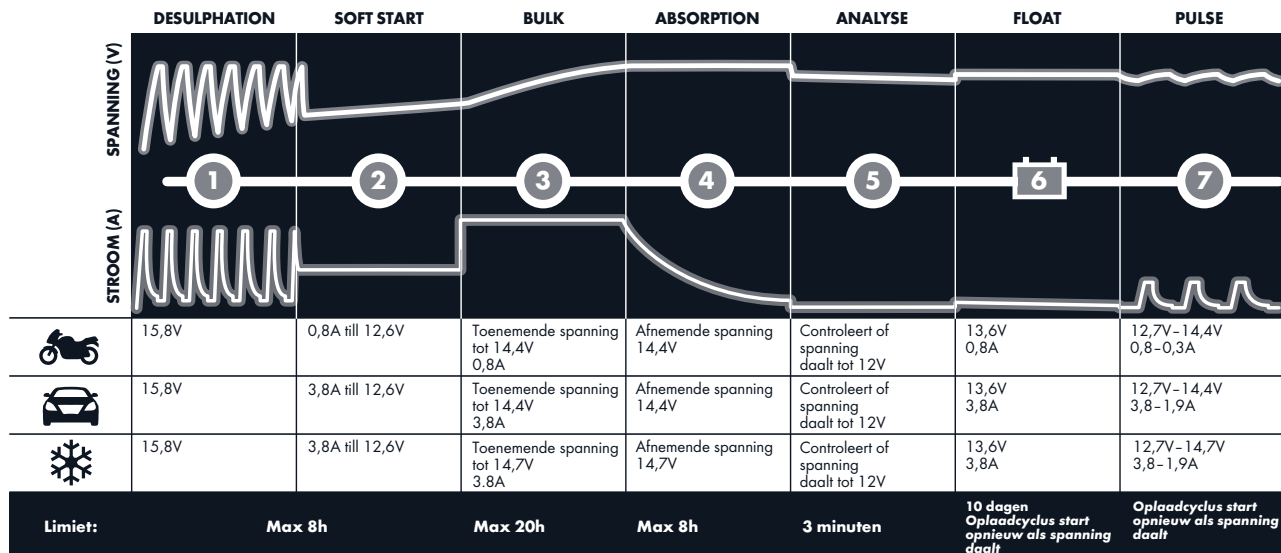
De acculader is in de energiespaarstand. Dit gebeurt als de acculader niet binnen 2 minuten op een accu wordt aangesloten.

KLAAR VOOR GEBRUIK

In onderstaande tabel ziet u de geschatte tijd voor het opladen van een lege accu tot 80%.

ACCUCAPACITEIT (Ah)	TIJD TOT 80% LADING
2Ah	2h
8Ah	8h
20Ah	5h
60Ah	15h
80Ah	20h

OPLAADPROGRAMMA



STAP 1 DESULPHATION

Spoort verzuurde accu's op. Pulserende stroom en spanning, aanslag op de loodplaten wordt verwijderd, waardoor het vermogen van de accu wordt hersteld.

STAP 2 SOFT START

Test of de accu lading accepteert. Deze stap voorkomt dat u een defecte accu probeert op te laden.

STAP 3 BULK

Laden met maximale laadstroom tot ca. 80% van de accucapaciteit.

STAP 4 ABSORPTION

Laden met afnemende laadstroom tot ca. 100% van de accucapaciteit.

STAP 5 ANALYSE

Test of de accu lading vasthoudt. Accu's die geen lading vasthouden moeten worden vervangen.

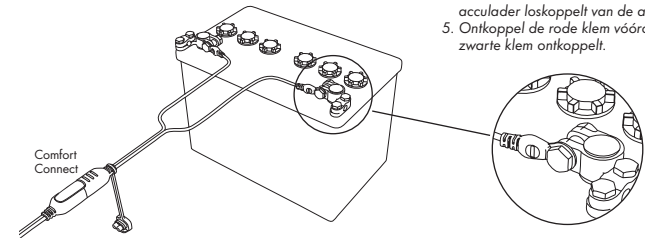
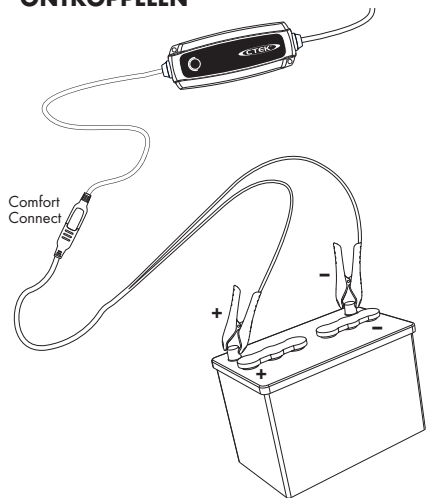
STAP 6 FLOAT

Houdt de accuspanning op maximaal niveau door middel van een constante laadspanning.

STAP 7 PULS

Houdt het accuvermogen op 95-100%. De lader controleert de accuspanning en geeft zonodig een puls om de accu volledig op spanning te houden.

DE ACCULADER AANSLUITEN OP EEN ACCU EN WEER ONTKOPPELEN



INFO

Als de kabels niet correct zijn aangesloten, zorgt de beveiliging tegen omgekeerde polariteit ervoor dat accu en lader niet worden beschadigd.

Voor in een voertuig gemonteerde accu's

1. Sluit de rode klem aan op de positieve pool van de accu.
2. Sluit de zwarte klem aan op het chassis van het voertuig, op ruime afstand van de brandstofleiding en de accu.
3. Sluit de acculader aan op een wandcontactdoos.
4. Neem de stekker van de acculader uit de wandcontactdoos vóórdat u de acculader loskoppelt van de accu.
5. Ontkoppel de zwarte klem vóórdat u de rode klem ontkoppelt.

Er kunnen voertuigen zijn met positief geaarde accu's.

1. Sluit de zwarte klem aan op de negatieve pool van de accu.
2. Sluit de rode klem aan op het chassis van het voertuig, op ruime afstand van de brandstofleiding en de accu.
3. Sluit de acculader aan op een wandcontactdoos.
4. Neem de stekker van de acculader uit de wandcontactdoos vóórdat u de acculader loskoppelt van de accu.
5. Ontkoppel de rode klem vóórdat u de zwarte klem ontkoppelt.

TECHNISCHE SPECIFICATIES

Typenummer	1070
Nominale spanning AC	220-240VAC, 50-60Hz
Oplaadspanning	14,4V, 14,7V
Min. accu spanning	2,0V
Laad stroom	3,8A max.
Net spanning	0,5Arms (bij volle laad stroom)
Drain lekstroom *	<1Ah/maand
Spannings rimpel **	<4%
Omgeving temperatuur	-20°C tot +50°C, de uitvoer wordt bij hoge temperaturen automatisch gereduceerd.
Ladertype	Volautomatische laadcyclus in 7 stappen
Soorten accu's	Alle soorten 12V loodaccu's (NAT, MF, Ca/Ca, AGM en GEL)
Accu vermogen	1,2 tot 80Ah, tot 130Ah voor onderhoudslading
Afmetingen	168 x 65 x 38mm (L x B x H)
Isolatie klasse	IP65
Gewicht	0,6kg

*) Drainlekstroom is de stroom die uit de accu "lekt" wanneer de oplader niet op de voeding is aangesloten. CTEK-opladers hebben een zeer lage drainlekstroom.

**) De kwaliteit van de laadspanning en de laadstroom is van groot belang. Een hoge spanningsrimpel verhit de accu en heeft een verouderend effect op de positieve elektrode. Een hoge spanningsrimpel kan schadelijk zijn voor andere op de accu aangesloten apparaten. CTEK-acculaders produceren een spanning van zeer hoge kwaliteit en een lage rimpel.

VEILIGHEID

- De acculader is alleen bedoeld voor het opladen van accu's volgens de technische specificaties. Gebruik de acculader nooit voor andere doeleinden. Volg altijd de aanbevelingen van de fabrikant van de accu.
- Probeer nooit een niet-oplaadbare batterij of accu op te laden.
- Controleer de kabels van de acculader vóór elk gebruik. Let erop dat de kabels en de knikbeveiliging geen scheurtjes of andere beschadigingen vertonen. Als het netsnoer van de acculader beschadigd is, moet u de acculader terugbrengen naar de leverancier. Een beschadigd netsnoer moet altijd worden vervangen door een vertegenwoordiger van CTEK.
- Laad nooit een beschadigde accu op.
- Laad nooit een bevroren accu op.
- Plaats de lader tijdens het laden nooit op de accu.
- Zorg altijd voor voldoende ventilatie tijdens het opladen.
- Bedek de lader niet.
- Een accu die wordt geladen kan explosieve gassen afgeven. Voorkom vonken in de nabijheid van de accu. Wanneer accu's aan het einde van de levenscyclus komen, kunnen interne vonken voorkomen.
- Vroeg of laat houdt elke accu ermee op. Storingen tijdens het opladen worden meestal verholpen door het geavanceerde oplaadsysteem, maar sommige zelden voorkomende storingen in de accu zijn desondanks mogelijk. Laat daarom een accu tijdens het laden niet gedurende langere tijd ongecontroleerd achter.
- Let erop dat de kabels niet in de war raken of in contact komen met hete oppervlakken of scherpe kanten.
- Accuzuur is een bijtende stof. Spoel direct grondig met water wanneer het zuur in contact komt met huid of ogen en raadpleeg onmiddellijk een arts.
- Controleer altijd of de lader is ingesteld op STAP 6, voordat u deze gedurende langere tijd zonder toezicht aangesloten achterlaat. Als de lader niet binnen 40 uur overgeschakelt op STAP 6, duidt dat op een storing. Koppel dan de lader handmatig los.
- Accu's gebruiken water wanneer ze worden gebruikt en opgeladen. Bij accu's waar water kan worden bijgevoerd, moet het vloeistofniveau regelmatig worden gecontroleerd. Vul gedestilleerd water bij als het niveau te laag is.
- Dit apparaat is niet geschikt voor gebruik door kinderen of personen die de handleiding niet kunnen lezen of begrijpen, tenzij dit gebeurt onder toezicht van een persoon die ervoor kan zorgen dat de acculader veilig wordt gebruikt. Bewaar en gebruik de acculader buiten het bereik van kinderen en zorg ervoor dat kinderen niet met de lader kunnen spelen.
- De aansluiting op het elektriciteitsnet moet voldoen aan de nationaal geldende voorschriften voor elektrische installaties.

BEPERKTE GARANTIE

CTEK SWEDEN AB geeft de eerste koper van dit product een beperkte garantie. Deze beperkte garantie is niet overdraagbaar. De garantie geldt voor fabricagefouten en materiaaldefecten gedurende 5 jaar vanaf de aankoopdatum. De klant moet het product samen met het aankoopbewijs inleveren bij de leverancier. De garantie vervalt indien de acculader geopend is geweest, onzorgvuldig is behandeld of is gerepareerd door anderen dan CTEK SWEDEN AB of haar geautoriseerde vertegenwoordigers. CTEK SWEDEN AB geeft geen garantie anders dan deze beperkte garantie en aanvaardt geen aansprakelijkheid voor kosten anders dan in het vorenstaande vermeld, d.w.z. niet voor gevolgschade. Bovendien is CTEK SWEDEN AB niet verplicht tot enige andere garantie dan hier vermeld.

ONDERSTEUNING

CTEK biedt professionele klantondersteuning: www.ctek.com.
Zie voor de laatst bijgewerkte gebruikershandleiding: www.ctek.com.
Per e-mail: info@ctek.se, per telefoon: +46(0) 225 351 80,
per fax +46(0) 225 351 95.

CTEK-PRODUCTEN WORDEN BESCHERMD DOOR

2012-05-30

Patenten	Ontwerpen	Handelsmerken
EP10156636.2 pending	RCD 509617	TMA 669987
US12/780968 pending	US D575225	CTM 844303
EP1618643	US D580853	CTM 372715
US7541778	US D581356	CTM 3151800
EP1744432	US D571179	TMA 823341
EP1483817 pending	RCD 321216	CTM 1025831
SE524203	RCD 000911839	CTM 405811
US7005832B2	RCD 081418	CTM 830545751 pending
EP1716626 pending	RCD 001119911-0001	CTM 1935061 pending
SE526631	RCD 001119911-0002	V28573IP00
US7638974B2	RCD 081244	CTM 2010004118 pending
EP09180286.8 pending	RCD 321198	CTM 4-2010-500516
US12/646405 pending	RCD 321197	CTM 410713
EP1483818	ZL 200830120184.0	CTM 2010/05152 pending
SE1483818	ZL 200830120183.6	CTM1042686
US7629774B2	RCD 001505138-0001	CTM 766840 pending
EP09170640.8 pending	RCD 000835541-0001	
US12/564360 pending	RCD 000835541-0002	
SE528232	D596126	
SE525604	D596125	
	RCD 001705138-0001	
	US D29/378528 pending	
	ZL 201030618223.7	
	US RE42303	
	US RE42230	